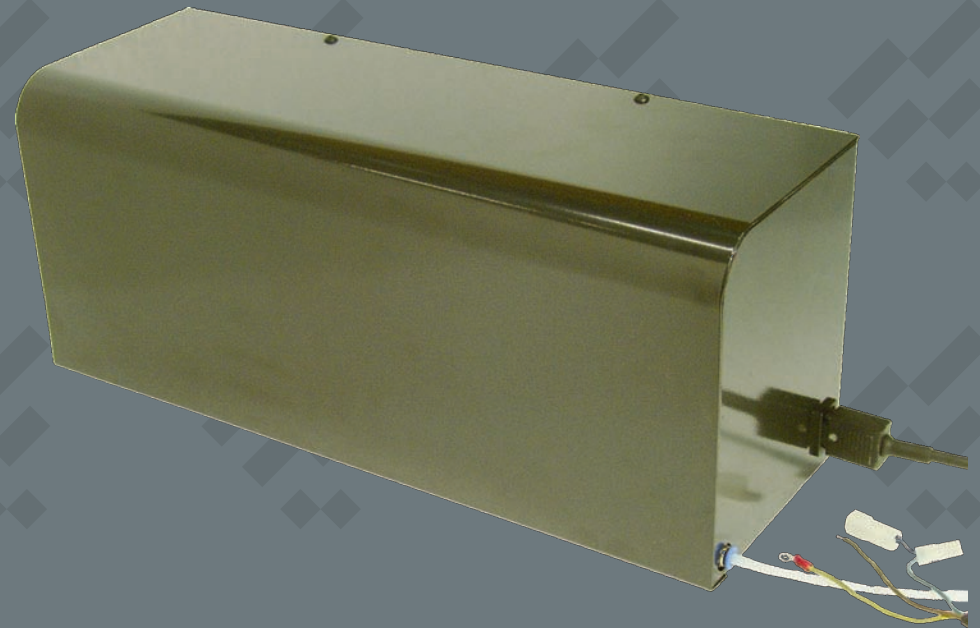


ARITERM

Varmt och skönt.

INSTALLATIONS- och DRIFTSANVISNING

AERO



kmp



Innehållsförteckning

Beskrivning	2
Installation	2-4
Kopplingschema	5

Beskrivning

Aero är en färdig enhet för automatisk rengöring av pelletsbrännaren PX21. Med Aero följer de nödvändiga delar som krävs för att din PX21-brännare skall bli helt självrengörande. Aero kan kopplas till de PX21-brännare som har följande förberedda detaljer:

- Hål i brännarens bakkåpa där rostfritt rör kan fästas
- Hål i brännarens innerrör där rostfritt rör kan fästas
- Styrkort modell 3 (med potentiometrar på ovasidan)

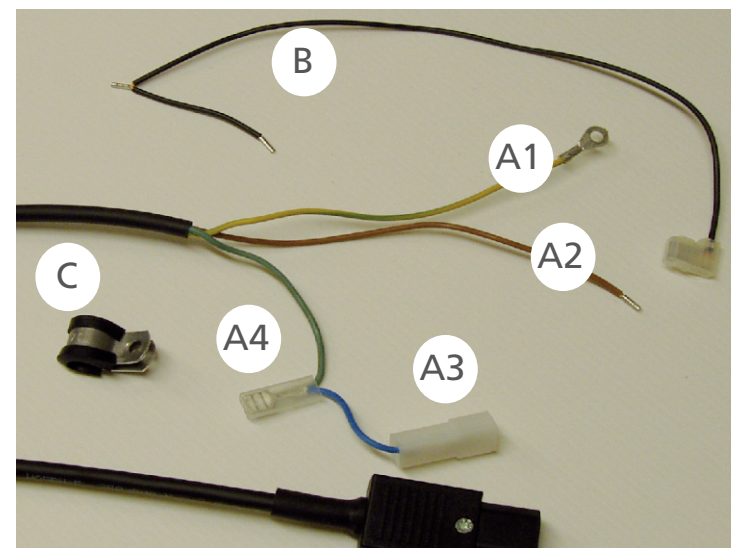
Detta leder i praktiken till att Aero går att ansluta till brännare som är sålda f.r.o.m. 2006 och framåt.

Installation

OBS! Aero behöver inte öppnas. Allting är färdigkopplat vid leverans från fabrik.

Montering / placering av Aero

Aero hängs antingen på väggen med hjälp av nyckelhålen på baksidan eller placeras på pannrummets golv.



Elektrisk koppling brännare

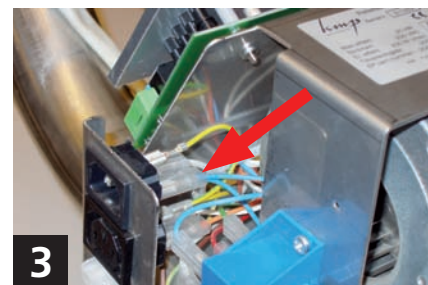
1. Tillse att brännaren är spänningslös.
2. Demontera brännarens kåpa.
3. Skruva loss jordskruven enligt bild 1 och anslut ringkabelskon (A1 - se sid 2). Skruva sedan tillbaka jordskruven.
4. Skruva fast den bruna kabeln (A2 - se sid 2) i plint 8 enligt bild 2.
5. Lossa den blå kabeln på brännarens apparatintag (bild 3) och sätt samman med flatstiftet (A3 - se sid 2) enligt bild 4. Tryck därefter fast flatstiftshylsan (A4 - se sid 2) på det tomma stiftet på brännarens apparatintag enligt bild 5.
6. Skruva loss den svarta kabeln ur plint 4. Tag bort kabeln från stiftet nere på fläkten (kabeln används inte mer). Ersätt denna kabel med den medföljande svarta kabeln (B - se sid 2) och skruva fast i plint 4 och 7 (bild 7). Tryck sedan fast flatstiftshylsan på fläktens tomma stift där den kasserade kabeln tidigare satt (bild 8).
7. Montera medföljande dragavlastning (C - se sid 2) på gummikabeln enl. bild 9 och 10.
8. Byt processor till den medföljande 2V7.3 om inte brännaren redan har en sådan (bild 11 och 12).



1



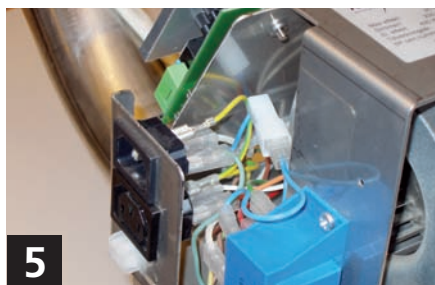
2



3



4



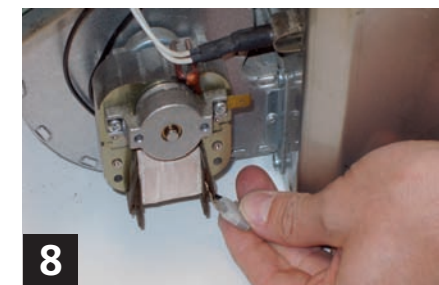
5



6



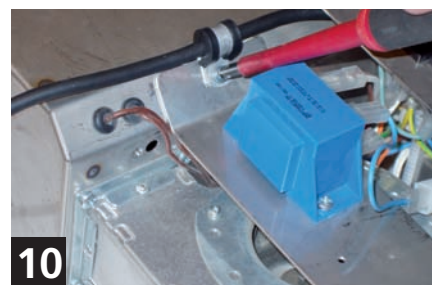
7



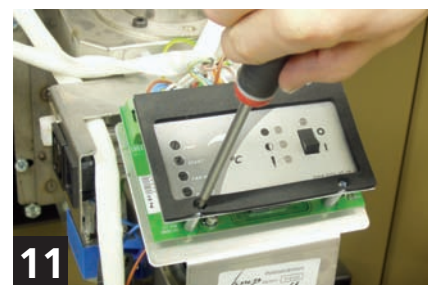
8



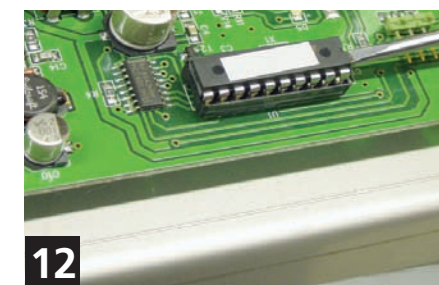
9



10



11



12

Montering av renblåsningsrör och slang

1. Montera det rostfria röret via hålet i bakkåpan (bild 13) in i hålet i det inre brännarrörets gavel (bild 14). Lås fast röret med hjälp av det medföljande fästblecket. Kontrollera att röret sitter ordentligt fast.
2. Fäst sedan tryckluftsslagen på nippeln på det rostfria röret och skruva åt med muttern (bild 15).
3. Trä på den medföljande glasfiberstrumpan och placera slangen så att den utan att böjas kan träs ut tillsammans med gummikabeln enligt bild 16.

Återmontera därefter brännarens kåpa. Anslut gummikabel och tryckluftssläng i Aero (bild 17) och anslut brännarens kablar.

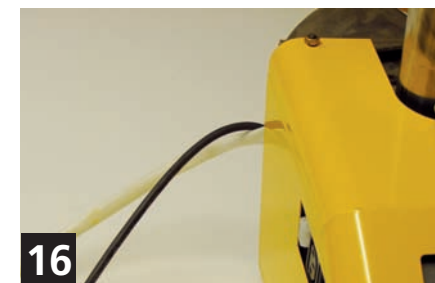
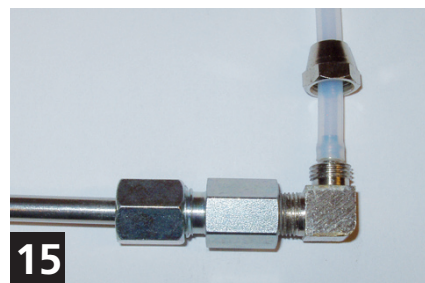
Provkör anläggningen genom att starta brännaren och stänga av den när den gröna lampan börjat blinka snabbt.

Efter fem minuters renblåsning med förbränningsfläkten skall kompressorn starta. Kompressorn bygger upp tryck i 2-2,5 minuter. Därefter öppnar magnetventilen i Aero-lådan och tryckluft blåses in i brännaren.

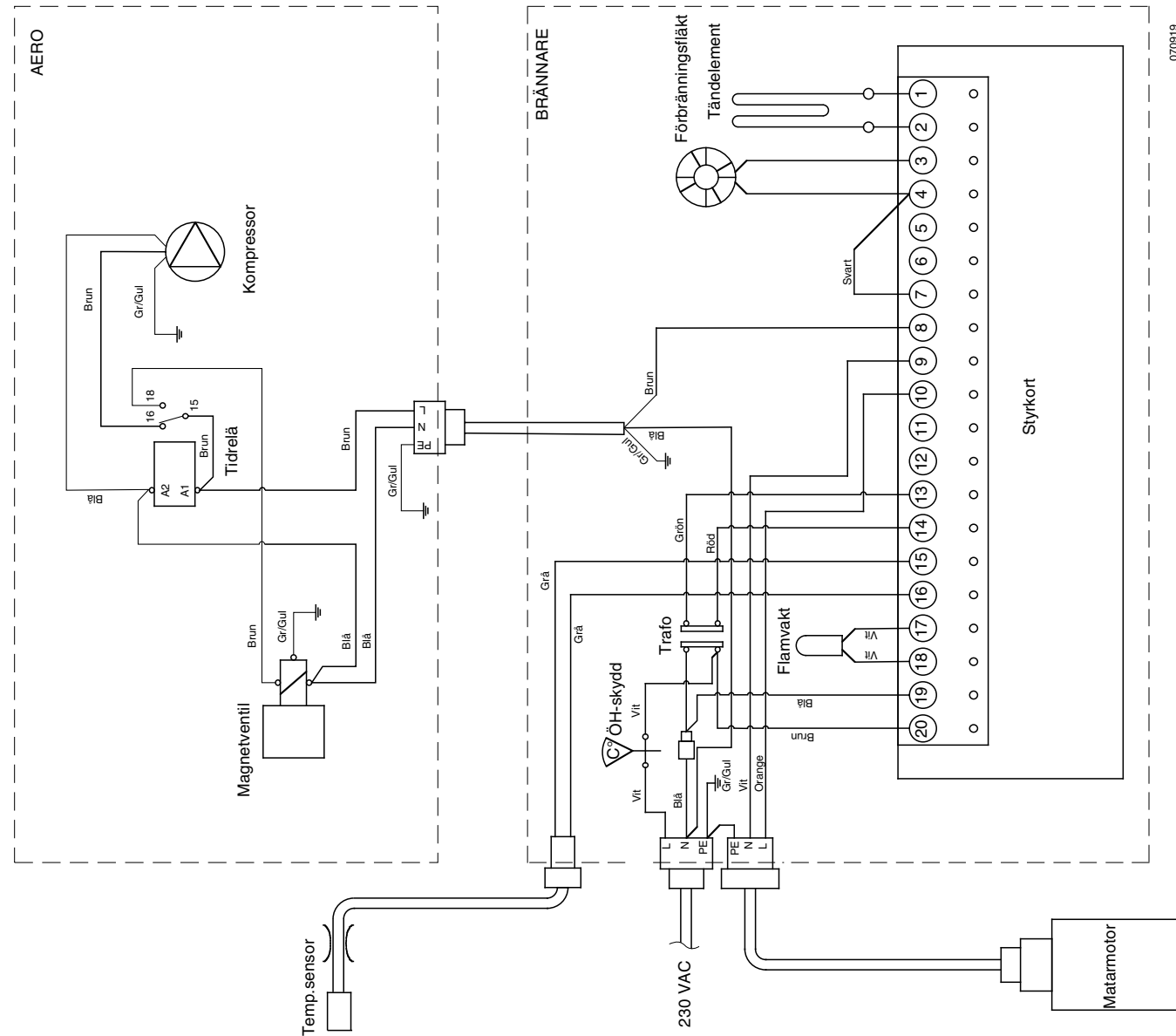
Efter 8 minuter blir tryckluftssystemet spänningslöst och trycklöst till nästa gång brännaren gör en nedsläckning.

OBS!

Genomför ny rökgasanalys och eventuell injustering av brännaren eftersom matningen av pellets ändras i och med bytet av processor.



Kopplingschema



Om denna anvisning ej följs vid installation, drift och skötsel är Ariterm Sweden ABs åtagande enligt gällande garantibestämmelser ej bindande. Ariterm förbehåller sig rätten till ändringar i detaljer och specifikationer utan föregående meddelande.

ARITERM 

Ariterm Sweden AB
Flottiljvägen 15, SE-392 41 Kalmar • Box 993, SE-671 29 Arvika
www.ariterm.se