

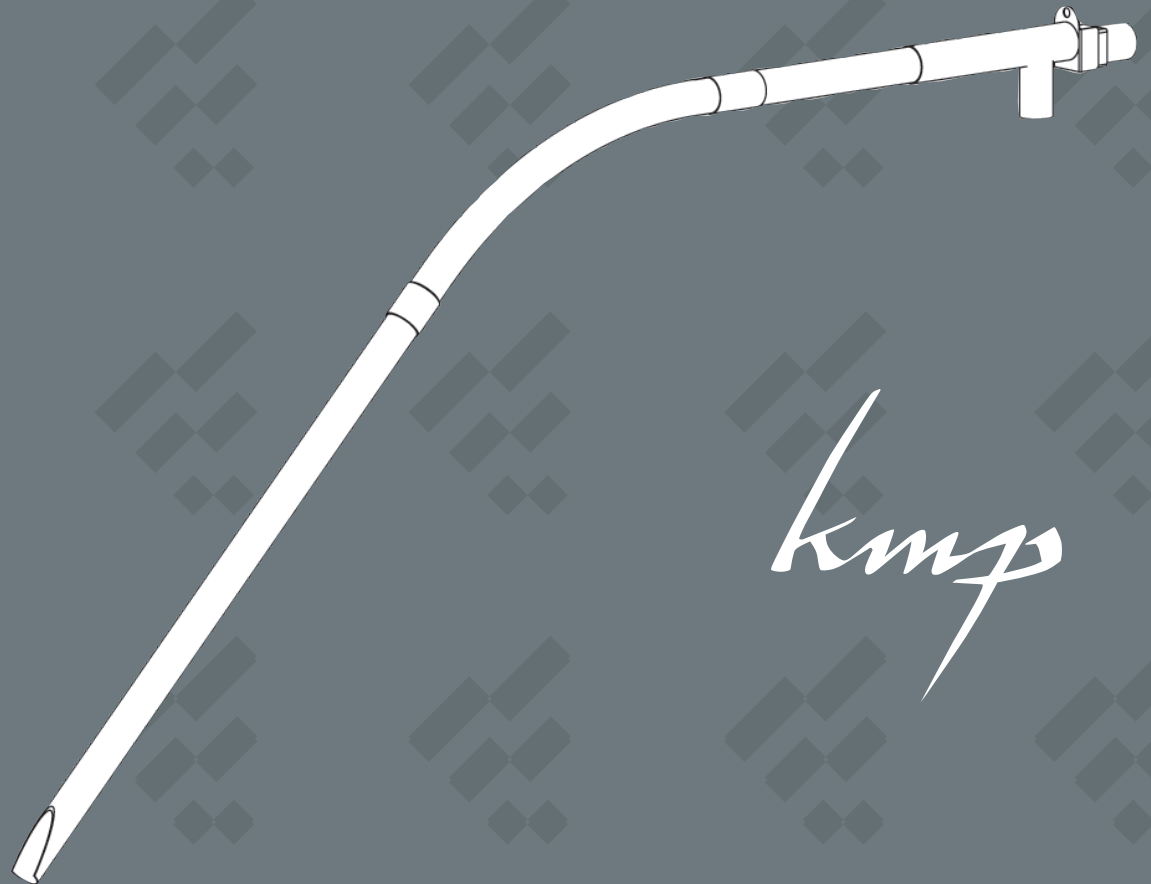
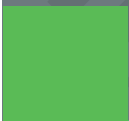
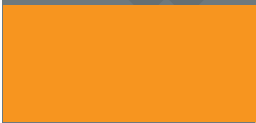
ARITERM

For a sustainable future



INSTALLATIONS- und BETRIEBSANLEITUNG

FEEDO



kmp

Komponenten

Feedo und Feedo HZ umfasst verschiedene Komponenten, die je nach Wunsch zu einem individuellen Pelletsförderer kombiniert werden können.

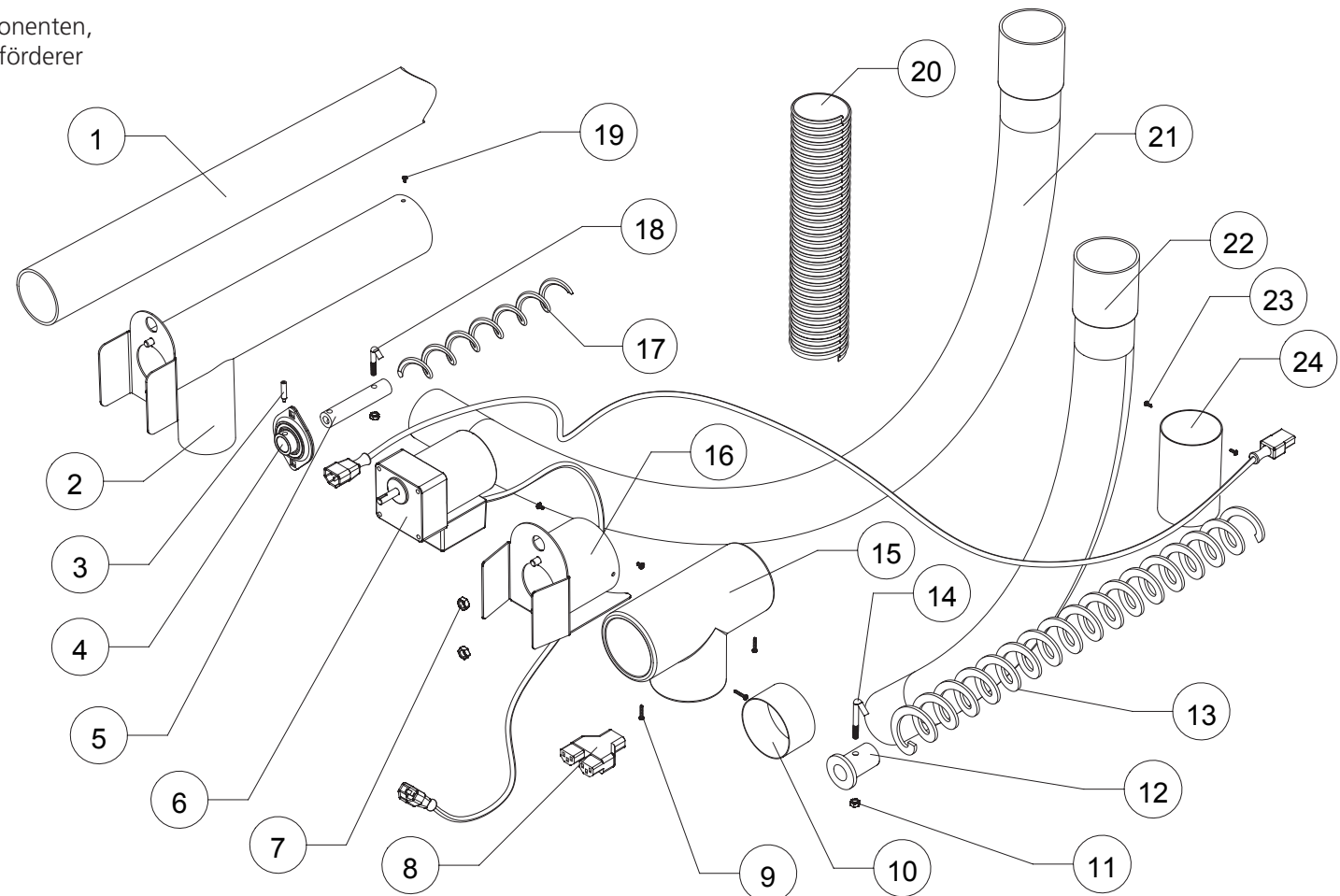
Begrenzungen Feedo (1 motor):

- max. 2 Knicke
- max. Gesamtlänge Spirale 5 meter
- max. Steigung 45°

Pos.	Art.nr.	Bezeichnung
1.	1360	Rohr 75 mm schwarz
2.	1355	Auslassseinheit Feedo
3.	8143	Schraube T6SS M6 x 20
4.	1117	Flanschlager für Pelletsschnecke
5.	1365	Wellenzapfen Feedo
6.	1428	Schneckenmotor 25 W 180:1
7.	8103	Mutter M6M M8 FZB
8.	1512	Geteilter Kontakt
9.	8174	Schraube RXS 3,5 x 19 FZB
10.	1511	Endhülse für Rohr 75 mm
11.	8189	Sicherungsmutter Nyloc M6 FZB
12.	1433	Anpassung Wellenzapfen Depo
13.	1432	Spirale Ø36
14.	1439	Haken für Spirale
15.	1507	T-Rohr Durchmesser 75 PVC
16.	1514	Auslass Karte Feedo
17.	1363	Spirale Feedo Ø36
18.	1364	Hakenschraube
19.	8146	Schraube RXS 4,2 x 9,5 FZB
20.	1369	Schlauch blau Ø 70 mm
21.	1361	Knick 90° 75 mm schwarz
22.	1362	Knick 45° 75 mm schwarz
23.	8179	Schraube RXS 3,5 x 6,5 FZB
24.	1372	Verbindungsuffe 75 mm schwarz

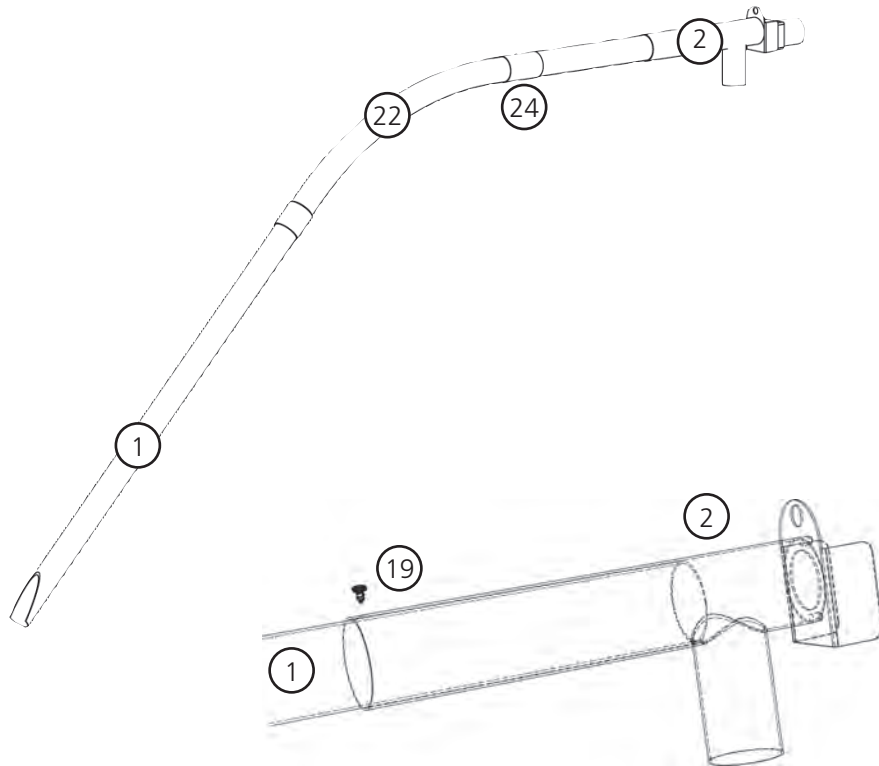
Zubehör

Art.nr.	Bezeichnung
1366	Motor einschl. Getriebe 90:1. (Dieser Motor wird verwendet, wenn Brenner mit 50 kW oder höher angeschlossen werden.)
1127	Gerätekabelhalterung mit gespleißtem Ende

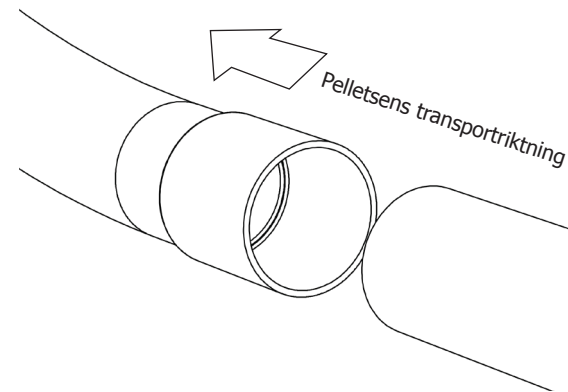


Montage

Die folgende Montagebeschreibung gilt für das folgende Beispiel.



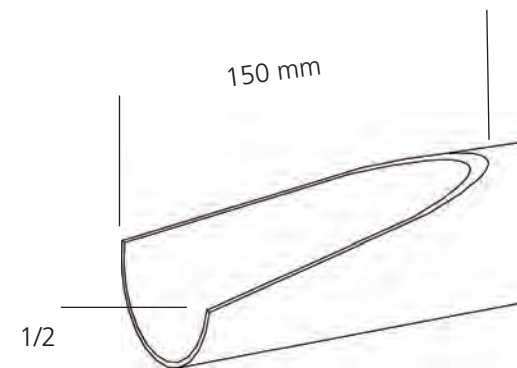
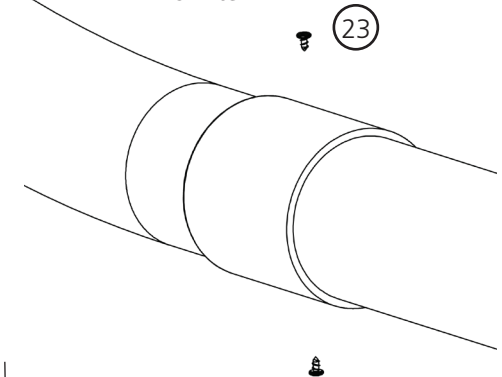
1. Führen Sie das horizontale Rohr (1) in die Auslasseinheit (2), bis Sie den mechanischen Anschlag erreichen. Befestigen Sie das Rohr mit der beiliegenden Schrauben (19).



2. Führen Sie das Rohr (1) in Förderrichtung in die Muffe des Knicks (22) ein. Wenn eine Verbindungsmuffe (24) erforderlich ist, muss sich die Verbindungsstelle in der Muffenmitte befinden.

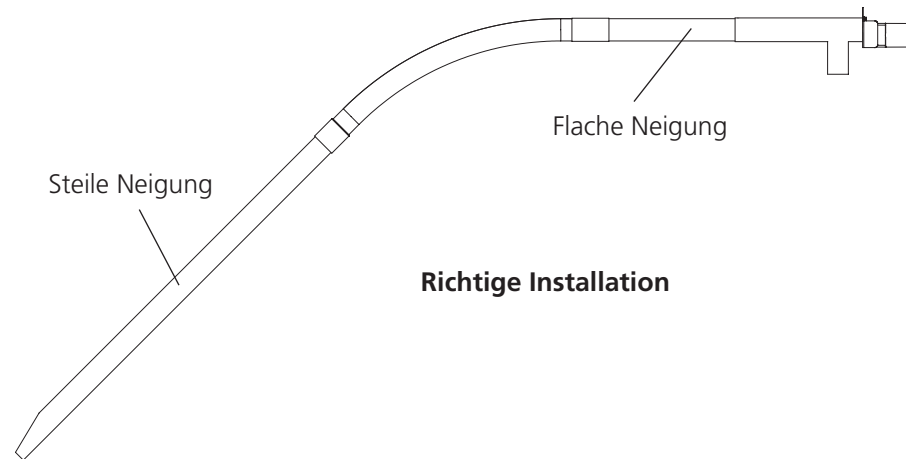
Die Rohrenden müssen komplett aneinander anliegen, damit keine Ecke entsteht, die die Pellets blockieren könnte.

3. Befestigen Sie die Verbindung mit zwei Schrauben (23). (Verwenden Sie vier Schrauben, wenn eine Verbindungsmuffe zum Einsatz kommt.)

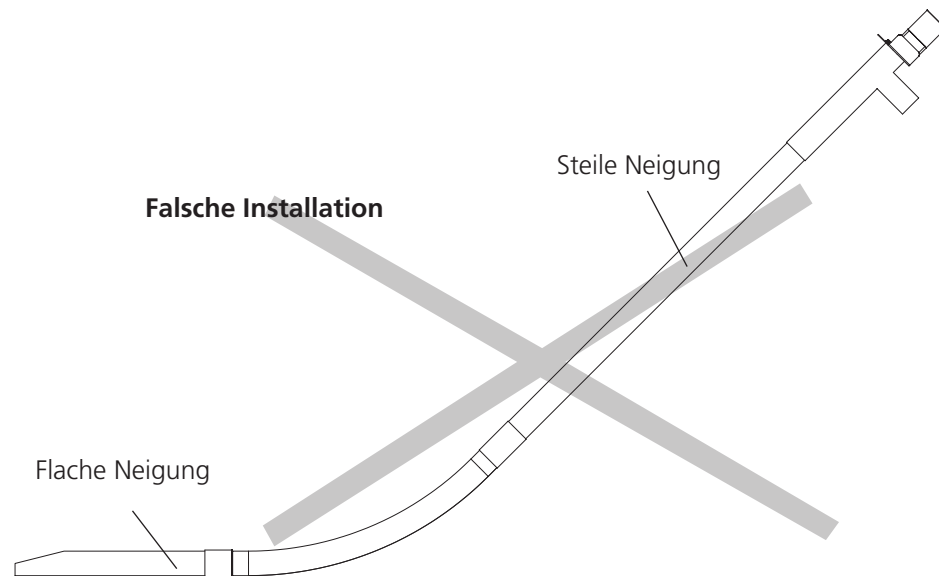


4. Ariterm empfiehlt, dass Feedo Pellets mit einem Einlasswinkel von 30-45° aufnimmt. Dazu ist eine Abschrägung mit 150 mm Länge herzustellen. Diese muss sich über den halben Rohrdurchmesser erstrecken.

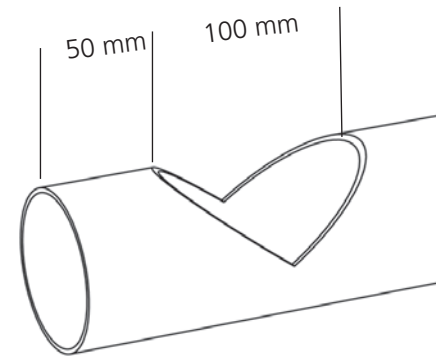
Als Regel gilt, dass die Pelletsförderung von einer steilen zu einer flachen Neigung erfolgen soll.



Richtige Installation

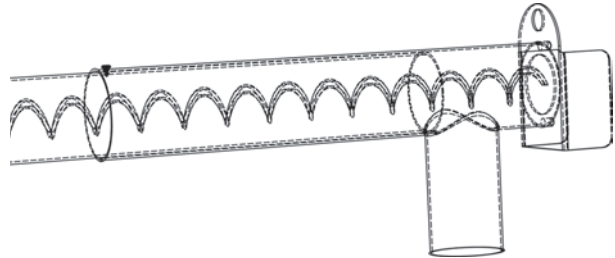


Falsche Installation

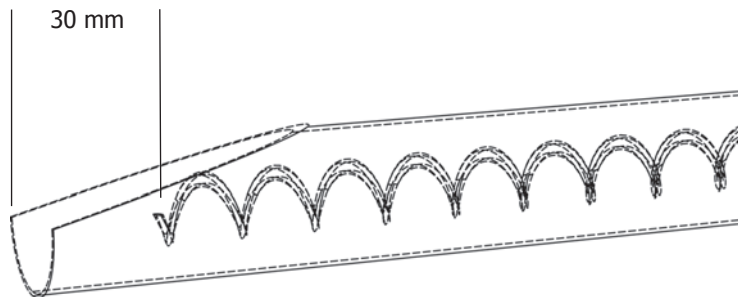


5. Wenn Feedo trotzdem Pellets mit einem Einlasswinkel unter 30° aufnehmen muss, ist ein Leitungsstück mit 100 mm zu entfernen. Die Kürzung muss sich über den halben Rohrdurchmesser erstrecken.

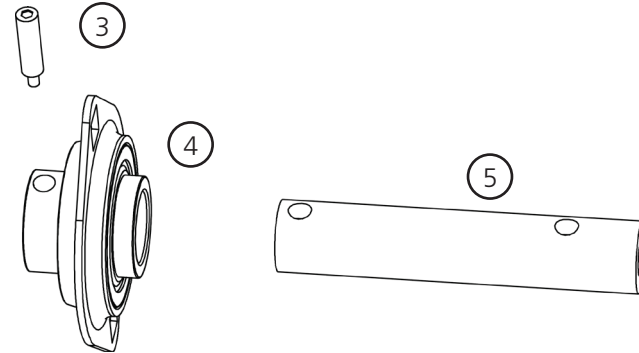
7. Nach der Montage von Rohren und Auslasseinheit ist die Spirallänge zu bestimmen. Führen Sie die Spirale ein, bis sie an der Oberseite der Auslasseinheit anschlägt. Fixieren Sie die Spirale während des gesamten Messvorgangs.



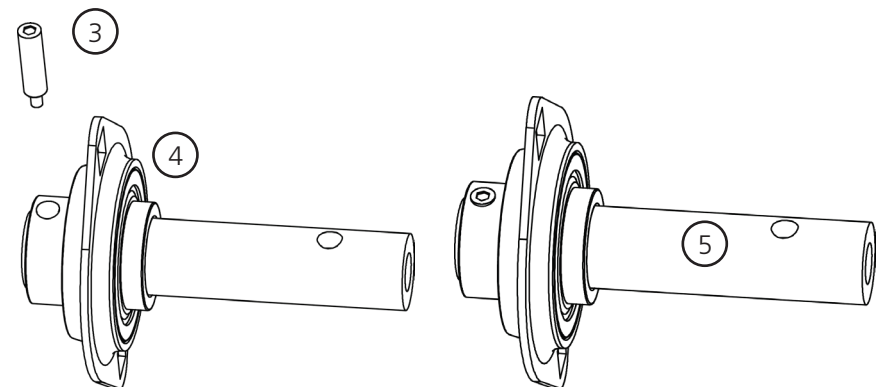
8. Kennzeichnen und kürzen Sie die Spirale, sodass sie 30 mm kürzer als der längste Rohrabschnitt ist. Dies gilt bei einer Spirallänge bis maximal 4 m. Bei 5 m beträgt das Maß 50 mm.



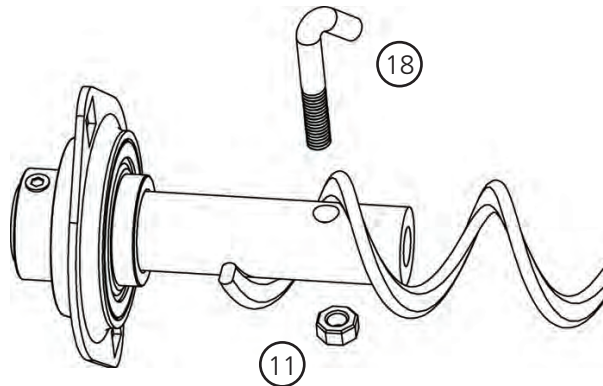
9. Demontieren Sie die zwei Sicherungsschrauben des Flanschlagers (4) und montieren Sie Wellenzapfen (5), Flanschlager (4) und Anschlagschraube (3) gemäß den unten aufgeführten Abbildungen.



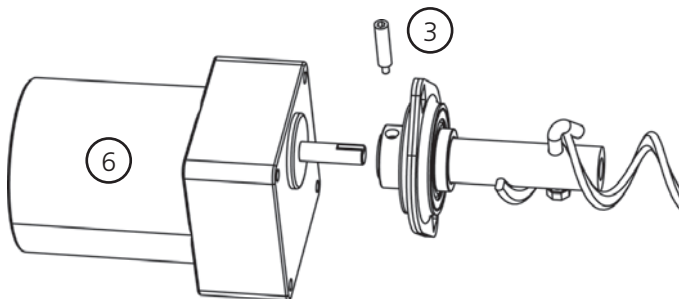
10. Drehen Sie die Anschlagschraube (3) in das Lager (4) ein und belassen Sie sie in der Freilauföffnung am Wellenzapfen (5).



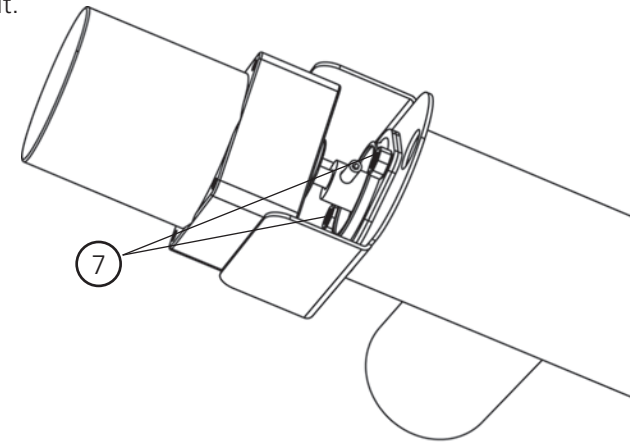
11. Führen Sie die Spirale durch die Auslasseinheit. Setzen Sie sie anschließend auf den Wellenzapfen auf. Die Spirale ist 20 mm unterhalb des Flanschlagers zu fixieren. Befestigen Sie die Spirale mit Hakenschraube (18) und Mutter (11).



12. Befestigen Sie den Motor (6) mit der Anschlagschraube (3) am Wellenzapfen. Das abgefaste Schraubenende muss in die Keilnut der Motorwelle greifen.



13. Montieren Sie die gesamte Motoreinheit mit zwei Muttern (7) an der Auslasseinheit.



14. Verbinden Sie das Motorkabel direkt mit dem Stromversorgungskabel und befüllen Sie den Förderer mit Pellets. Dieser Vorgang dauert etwa 20 min. Fahren Sie fort, bis mindestens 10 kg Pellets die Auslasseinheit passiert haben, damit der Förderer ausreichend befüllt wird.
15. Verbinden Sie den Förderer mit dem Brenneranschluss, schließen Sie den Schlauch an und justieren Sie den Brenner.

■ Feedo HZ

Werden die Pellets weiter als 5 m transportiert, sind mehr Motoren gemäß dem Feedo HZ-Prinzip einzusetzen. Ein Feedo-Förderer – wie früher mit 45°-Neigung – übernimmt den Weitertransport (Feedo HZ) der Pellets.

Waagerechte Förderer (max. 15°) befördern die Pellets anschließend weiter zum nächsten Förderer oder Kessel.

■ Montering Feedo HZ

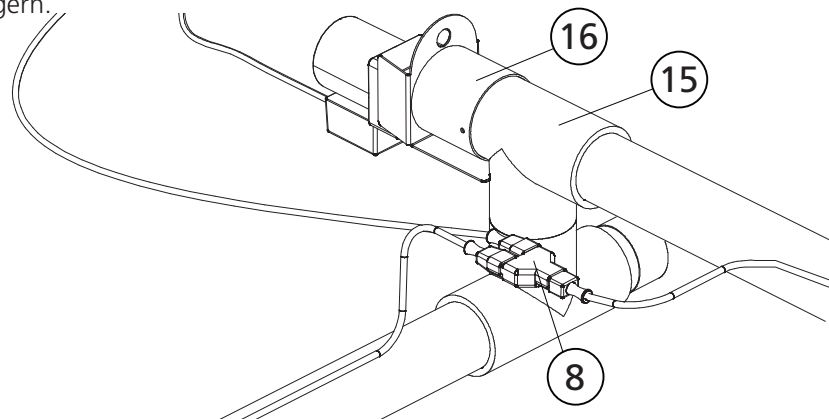
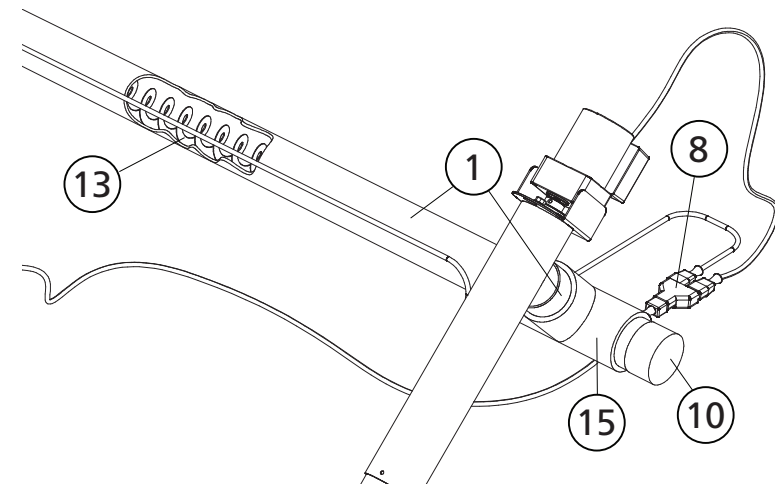
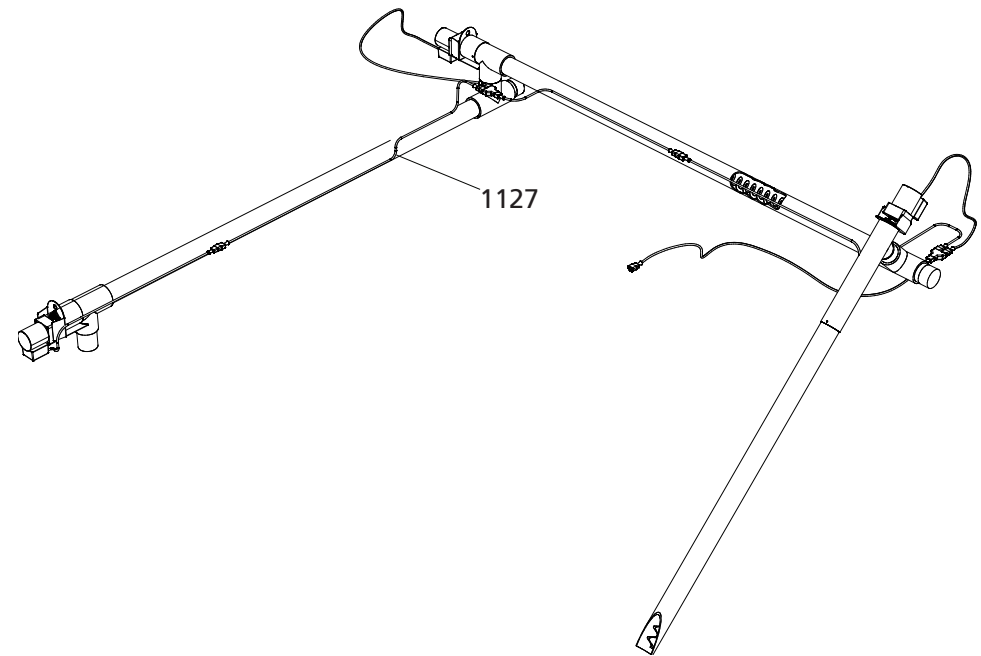
Montieren Sie den Feedo-Förderer wie früher. Schließen Sie ihn per Rohrstück (1) und bzw. oder kurzem Schlauch (20) an das T-Rohr (15) an. Schieben Sie ein 100-mm-langes Rohr in das T-Rohr (15) und montieren Sie die Endhülse (10).

Kürzen und montieren Sie das Rohr (1) bis zum nächsten Motor.

Montieren Sie das nächste T-Rohr (15) mit Auslass (16). Kürzen Sie die Spirale (13) und montieren Sie den Wellenzapfen (5) gemäß früherem Abschnitt. Beachten Sie zusätzlich, dass die Anpassung (12) zwischen Wellenzapfen (5) und Spirale (13) zu montieren ist und das Verschließen mit dem größeren Haken (14) erfolgt.

Die Spirale (13) ist so zu kürzen, dass ihr Ende die Fallposition um mindestens 100 mm passiert. Schrauben Sie die Motoren fest (gleicher Motortyp für Feedo und Feedo HZ). Alle Motoren sind mit geteiltem Kontakt (8) parallel zu verbinden.

Die Motoren müssen gleichzeitig laufen und von der gleichen Steuerung (Brenner, Kessel) geregelt werden. Bei Bedarf sind die Kabel mit 2-m-Gerätekabeln (1127) zu verlängern.



Wird diese Anleitung bei Installation, Betrieb und Wartung nicht befolgt, erlischt die Haftung von Ariterm Sweden AB gemäß den geltenden Garantiebestimmungen. Ariterm behält sich das Recht vor, Änderungen an Komponenten und Spezifikationen ohne vorherige Ankündigung vorzunehmen.

ARITERM 

Ariterm Sweden AB
Flottiljvägen 15, SE-392 41 Kalmar, Schweden
www.ariterm.se