

ARITERM

Varmt och skönt.

INSTALLATION- OCH
DRIFTANVISNING

ARIMAX TPYM Skrapförråd



INNEHÅLLSFÖRTECKNING

Beskrivning av systemet	3
Att beakta vid planeringen.....	3
Delar som ingår i leveransen.....	4
Installering: Verktyg och utrustning som behövs.....	5
Installering: Underlag (bottenplatta).....	5
Installering: Bottenbalkar	6-7
Installering: Andra gjutningen	8
Installering: Skrapor.....	9
Installering: Mellanvägg	10
Installering: Skruvhöljets väggar och lock.....	10-11
Installering: Hydraulik.....	12
Bild:.....	13
Bild: TPYM 1003e.....	14-15
Apparatbilder	16-18
Anteckningar	19

■ Beskrivning av systemet

Arimax TPYM är ett skrapförråd avsett för inhemska bränslen. Förrådet installeras i utrymmen som är planerade för ändamålet. Bränslen som är lämpade för detta förråd är bl.a. flis, briketter och torv, samt pellets och spannmål med vissa förbehåll.

Dessa instruktioner berör endast installation av hydrauliken och de mekaniska komponenter som medföljer leveransen. Byggnadsarbeten och gjutning, samt planering av dessa, ingår inte i leveransen.

Läs noggrant igenom instruktionerna redan i planeringsskedet. Installationerna utförs i två omgångar, före och efter den slutgiltiga gjutningen av förrådsbotten.

Förrådet kan byggas med 2-4 skrapor vilka finns i 8 olika längder. Detta innebär att det finns ett antal olika storlekar på förrådsarealer som man kan välja emellan (9 – 40 m²). Det finns 6 olika modeller av hydraulikenheter, för olika behov. Skrapförråd styrs med Arimatic brännarautomatik.

Förrådsskruven som ingår i systemet styrs av en optisk nivåvakt i mellanförrådet. Förrådsskruven startar när det behövs mera bränsle. Om förrådsskruven inte, inom en fastställd tid, transporterat tillräckligt med bränsle till mellanförrådet startar också skraporna i förrådet. På detta sätt undviker man anhopningar av bränsle på förrådsskruven.

■ Att beakta vid planeringen

Följande är viktigt att beakta vid planering av anläggningen:

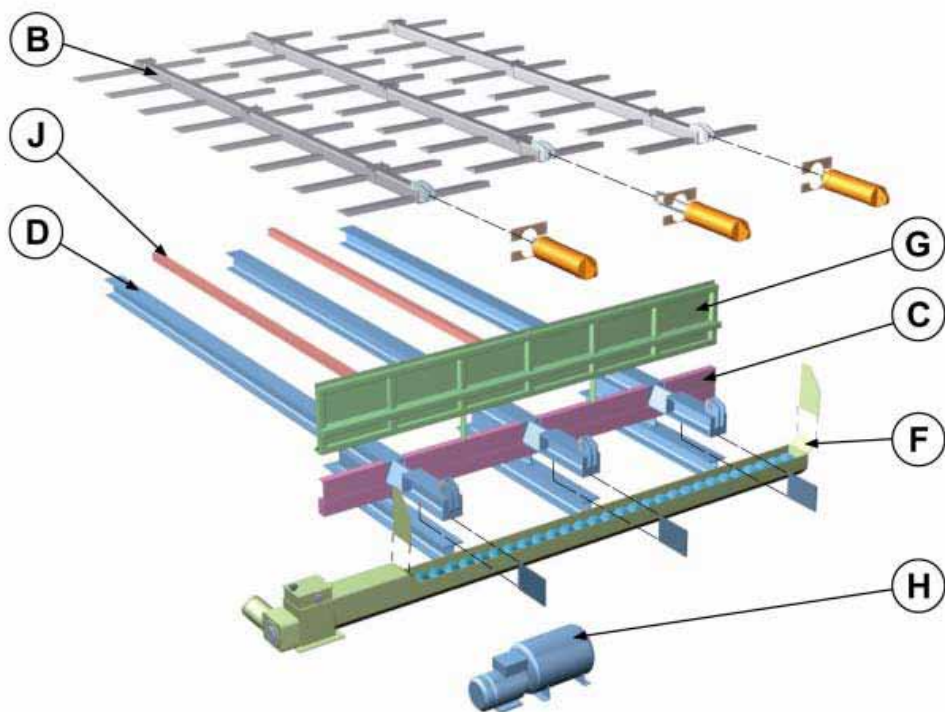
- Att förrådet får en tillräcklig volym, och hur man fyller på det
 - Att man obehindrat kommer åt de punkter som kräver underhåll
 - Storleken på och placeringen av dörrar och luckor så att service, reparationer och eventuella byten av delar beaktas
 - Gällande byggnads- och brandskyddsbestämmelser
 - Ventilation och risker för frysning
 - Möjligheter till utbyggnad
 - I fall där byggnadslov krävs behövs en namngiven huvudplanerare och övervakare.
- Tilläggsinformation får man från den egna kommunens byggnadsbyrå.

Det rekommenderas alltid att man kontaktar fackmän vid planering av ett värmeverk.

■ DELAR SOM INGÅR I LEVERANSEN

I leveransen ingår följande komponenter. Omfattningen på leveransen kan variera från fall till fall beroende på beställningen. Bokstäverna refererar till ritningar (TPYM-1003e)

- bottenbalkar (2-4 st.) D
- kantbalk (längd enligt antal skrapor) C
- skrapor med cylindrar (2-4 st.) B samt styrtunnlar som behövs för att fästa dem
- mellanvägg (längden beroende av antal skrapor) G
- förrådsskruv med motor F
- hydraulikmaskineri H
- motskrapor (1-3 st./skrapmellanrum) E (tilläggsutrustning)



Följande delar ingår inte i leveransen: hydraulrör, ventiler, slangar och kopplingar, väggkonstruktioner med undantag av väggelement (G), komponenter för betonggjutning, klossar som behövs för våginställning av balkar (A), styrcentral, tillbehör för elektriska installationer.

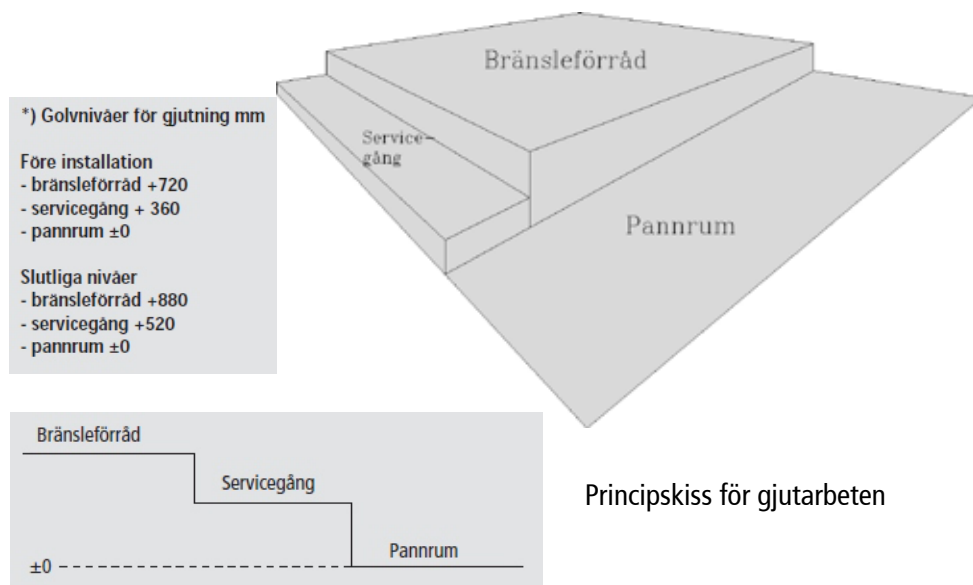
■ INSTALLERING

■ Verktyg och utrustning som behövs

- a. svetsapparat
- b. slipmaskin
- c. avvägningsinstrument
- d. lyft-, flytt- och fästutrustning
- e. normala handverktyg

■ Underlag (bottenplatta)

Skrapförrådssystemet installeras på ett underlag som har gjutits för ändamålet. Det rekommenderas att man gör en bottengjutning i vilken man sänker ner fästen för bottenbalkar. Ytan på underlaget skall vara rak så att balkarna lätt kan fås i vågläge. Se bild TPYM-1003e.



Gjutningen kan också göras vid ett enda tillfälle, men då bör en stabil installation av bottenbalkarna garanteras på annat sätt.

Rekommendation: Det finns risk för att ett fuktigt bränsle kan frysa ihop under kalla perioder av året, vilket kan orsaka avbrott i bränslematningen och därmed en driftstörning. Detta kan undvikas om man gjuter in värmeslingor i plattan. Man kan då vid behov, eller kontinuerligt, hålla golvtemperaturen på en sådan nivå att ingen tillfrysning uppträder.

■ INSTALLERING

■ Bottenbalkar

Bottenbalkarna lyfts på plats. En korrekt placering av balkarna är viktig med tanke på installation av förrådets övriga delar, och med tanke på användningen. Börja med den balk som kommer närmast pannan.



Granska balkarnas höjd och läge i förhållande till varandra och till pannan. När balkarna är på rätt plats svetsar man fast dem i fästena i betongplattan.

Sätt kantbalken på plats. Svetsa fast den. Installera förrådsskruven på plats mot kantbalken. Notera det utrymme som behövs för att man skall kunna installera skruven.



■ INSTALLERING

Skruvhöljet skjuts in på plats från H-balkarnas ända.

OBS! Kontrollmät alltid före den slutgiltiga svetsningen!



Innan förrådsskruven fästs, ha väggelementen på plats under den tid justeringen utförs så får du förrådsskruven i rätt läge i längdriktningen.

Passa in stödsnivåerna i bottenbalkarna efter att förrådsskruven är installerad. Svetsa fast.



■ INSTALLERING

■ Andra gjutningen

Efter att botten- och kantbalkar är installerade och fästa skall de slutgiltiga golvytorna gjutas. För att skraporna skall kunna röra sig obehindrat skall förrådsytan göras så jämn och rak som möjligt. Man gör gjutningen så att ytan kommer helt i jämnhöjd med bottenbalkarnas övre kant.

Fästen till motskapor som eventuellt skall används installeras också i plattan (u-balken mellan bottenbalkarna på bilden).

Dimensioneringen av armeringen för plattan görs enligt byggnadsplanerarens direktiv.



Bottenbalkarna gjutna i golvet. På bilden är också cylindern, cylinderns kragar, bakväggselement och hydraulik installerade. Det lönar sig att installera dessa efter skraporna och väggelementet.



■ INSTALLERING

■ Skrapor

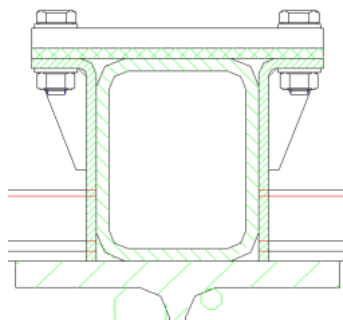
Sätt skraporna på plats på bottenbalkarna och fäst cylindrarna i skrapornas och bottenbalkarnas snibbar.



Placera styrtunnlarna på skraporna när kolvskaften är i innerläge och anpassa dem så att de inte är i vägen för motskarpornas blad när skraporna rör sig fram och tillbaka (300mm). Höjdskillnaden mellan skrapans övre kant och tunnelns är ungefär 10mm.

Bultarna till styrtunnelns beslag förspänns före installering. Styrtunnlarna svetsas endast fast med ytterkanterna i bottenbalkarna, i enlighet med bild TPYM1003e.

Kontrollera att styrtunnlarna inte hindrar skrapans rörelse.



■ INSTALLERING

■ Mellanvägg

Placera mellanväggen på kantbalken i höjd med ytterkanten (se bild) och svetsa fast benen. Mellanväggens ändrar skall stödjas mot väggkonstruktionerna. Allt skall fästas ordentligt eftersom bränslet åstadkommer ett ansevärt tryck mot väggen.

Serviceutrymmets tak byggs på plats utgående från mellanväggen. Takets lutning skall konstrueras så att man får tillräckligt utrymme.

Övriga väggkonstruktioner i förrådet byggs enligt byggnadsplanen.

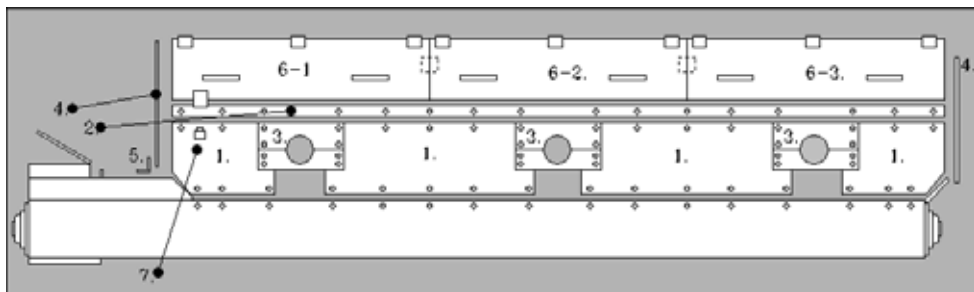


■ Skruvhöljets väggar och lock

Fäst skruvhöljets väggar (1), kantlist (2) och cylindrarnas kragskivor (3) på plats med bultar.

Passa in skruvhöljets ändskivor (4) i ändarna på skruvlådan och svetsa fast. I den ända där skruvmotorn finns svetsar man också fast ett installeringsstöd för installerings-skivan (5). Se bild TPYM-1003e.

Sätt förrådsskruvens lock (6) på plats och svetsa fast dem i gångjärnen i balken i förrådets mellanvägg. Notera installeringsordningen.

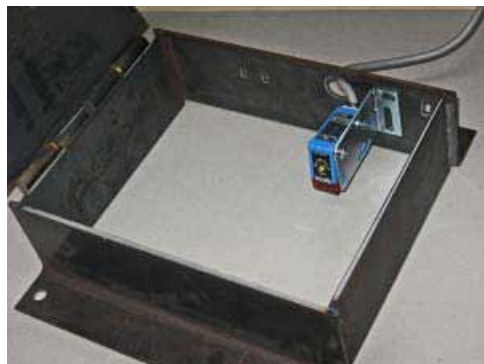


■ INSTALLERING

Installera en gränsbrytare (7) i den ända där skruvmotorn finns, under klaffen till förrådsskruvens lock. Brytaren är en säkerhetsanordning som stänger av förrådssystemet så fort ett lock öppnas.

Fallschaktets lock inklusive ram installeras så att gångjärnssidan vänder mot förrådet. Installera en gränsbrytare, som fungerar som rusningsvakt, och en optisk givare som övervakar bränslenivån, på serviceluckan till mellanförrådet (se bild). Dessa kopplas till systemets automatik.

Den optiska nivåvakten fästs i ramen med medföljande installationsplåt så som på bilden. Installationen möjliggör att nivåvaktens mätpunkt på bränslebädden lätt kan installeras. Även distansinställningen är då lätt åtkomlig.



Mätavståndet ställs in med en skruvmejsel. Då justerskruven skruvas motsols rör sig en liten punkt på skalan ovanför medsols. Avståndet är oftast lämpligt då punkten justeras att visa på kl 13.

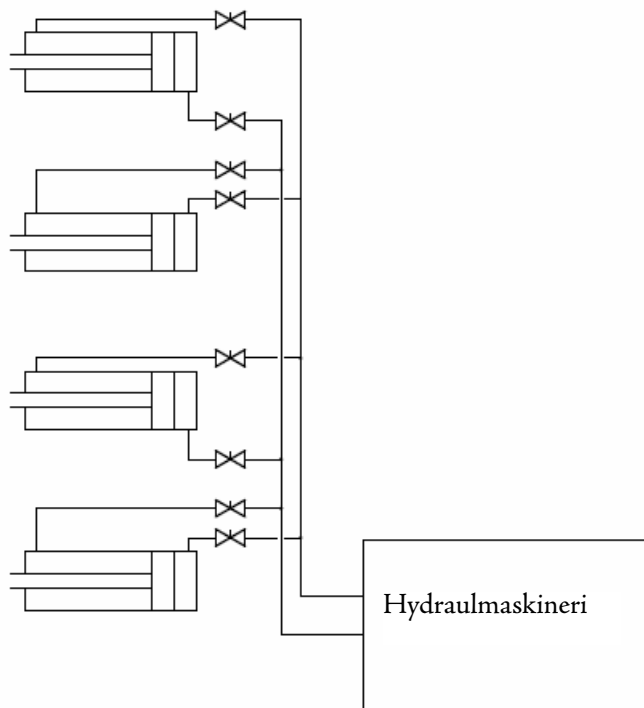
■ INSTALLERING

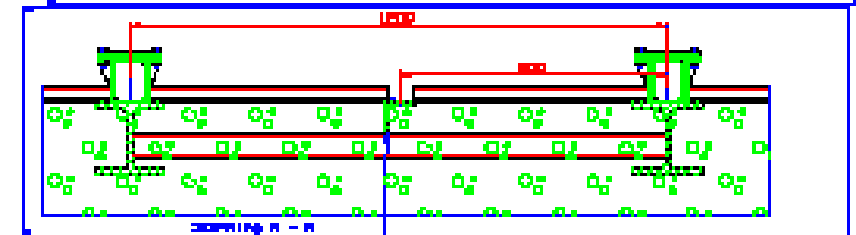
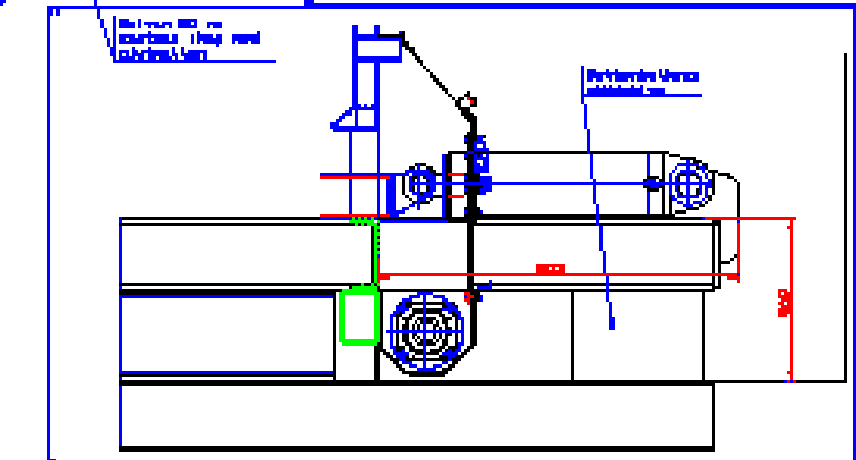
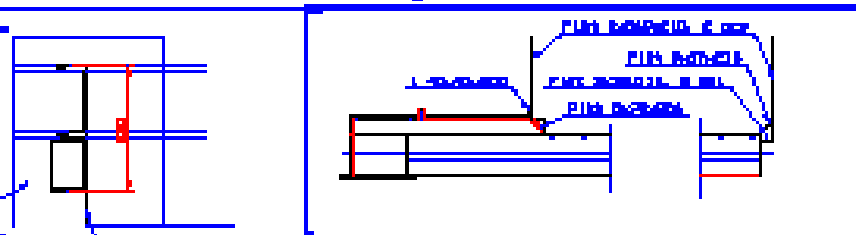
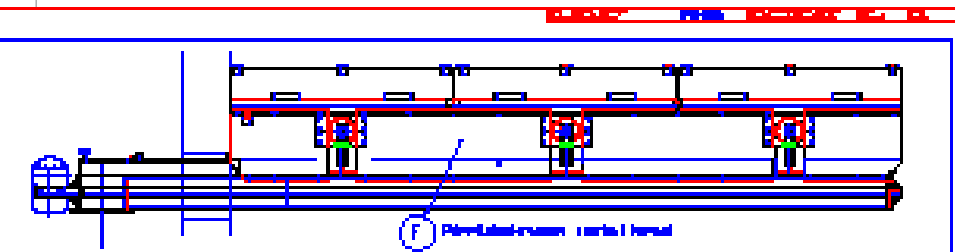
■ Hydraulik

Hydraulikmaskineriet installeras i ett lämpligt utrymme, t.ex. i pannrummet. Under maskineriet installeras uppsamlingskärl för eventuellt oljeläckage. Med tanke på drift och skötsel är det rekommendabelt att placera det i ett varmt utrymme. Då är oljan i maskineriet alltid lättflytande och systemet slits mindre vid kallt väder.

Hydrauliska slangar och rör installeras enligt vidstående installationsschema. Lägga märke till att kopplingarna går i kors, varannan cylinder rör sig åt annat håll!

Hydraulikmaskineriets oljebehållare fylls på. Fyll en cylinder åt gången genom att stänga de andra cylindrarnas ventiler. Se till att det alltid finns tillräckligt med olja i maskineriets oljebehållare! Annars kan pumpen ta skada. Systemet luftas enligt de instruktioner som hittas i bruksanvisningen.





En L-stift tillåts placeras in i golvets
 och betongslaget i arbetsläge
 för att stöpa in i golvets
 och betongslaget i arbetsläge.

1	1. Pörselstävans i arbetsläge
2	2. Pörselstävans i arbetsläge
3	3. Pörselstävans i arbetsläge
4	4. Pörselstävans i arbetsläge

1	1. Pörselstävans i arbetsläge
2	2. Pörselstävans i arbetsläge
3	3. Pörselstävans i arbetsläge
4	4. Pörselstävans i arbetsläge

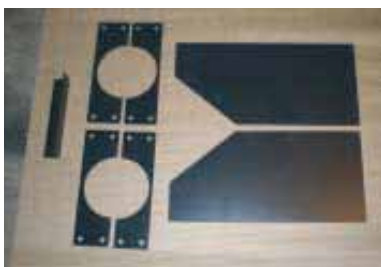
■ APPARATBILDER

1. Optisk nivåvakt (ingår i brännarleverans)
2. Cylinders kragar, ändskivor och installationsstöd
3. Cylinderbussningar
4. Kant till väggupphöjning
5. Bröstbalk
6. Kantlist
7. Styr tunnlar
8. Muttrar och skruvar
9. Växelmotor
10. Gränsbrytare
11. Väggupphöjning och förråds-kruvens lock
12. Upphöjd lucka
13. Skrapor och bottenbalkar
14. Skrapcylindrar
15. Hydraulikenhet
16. Hydraulolja
17. Förrådets mellanvägg

1.



2.



3.



4.



5.



6.



■ APPARATBILDER

7.



8.



9.



10.



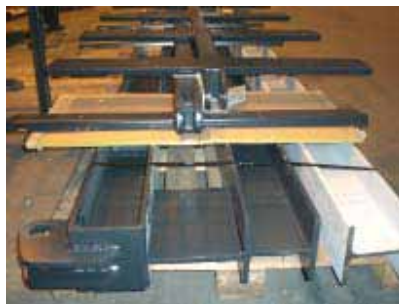
11.



12.



13.



14.



■ APPARATBILDER

15.



16.



17.



ARITERM

Varmt och skönt.

ARITERM OY | PL 59 (Uuraistentie 1), 43101 Saarijärvi
Tel. +358 14 426 300, Fax +358 14 422 203 | www.ariterm.fi

